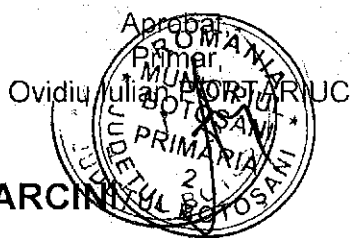


SECȚIUNEA III

PRIVIND MUNICIPIULUI
BOTOȘANI
Nr. 3483
Ziua 29.02.2011



CAIET DE SARCINI

1. GENERALITĂȚI

Caietul de sarcini face parte integrantă din documentația pentru întocmirea și prezentarea ofertei și constituie ansamblul cerințelor pe baza cărora se elaborează de către ofertant propunerea tehnică.

2. OBIECT:

Obiectul de furnizare constă în achiziționarea a 200 bucăți coșuri stradale metalice, cilindrice, rabatabile, decorate cu lamele din lemn, având ca model planșele foto nr.1-7 din Anexa 1 la prezentul.

Produsele ce fac obiectul achiziției sunt destinate utilării unor parcuri și scuaruri din municipiu și sunt alese să corespundă criteriilor de aspect estetic, fiabilitate, ușurință în utilizare și costuri mici de întreținere.

Modelul ales și prezentat în planșele foto din Anexa 1 este conform cu cel existent pe Pietonal Unirii și B-dul M. Eminescu.

3. DESCRIERE, CERINȚE CONSTRUCTIVE ȘI DIMENSIONALE, ACOPERIRI DE PROTECȚIE

3.1. Descriere

Coșul de gunoi este compus din următoarele subansamble

- Support metalic din țevă rotundă de minimum 3 țoli ($\varnothing 89 \times 3$ mm grosime teava) - planșa 1 și 2
- Pubelă metalică cilindrică de capacitate 35-40 litri (dm^3), cu dimensiunile minime de $\varnothing 300$ mm x 500 mm și grosimea tablei de minimum 1 mm, decorată cu lamele din lemn cu grosimea minimă de 20 și lungime funcție de dimensiunea pubelei- planșa 3
- Sistem basculare a pubelei în vederea golirii - planșa 4
- Sistem blocare a pubelei în poziție verticală- planșa 5
- Elemente de fixare în fundație de beton - planșele 6 și 7
- Scrumieră, fixată pe partea cilindrică a pubelei metalice - planșa 1
- Accesorii din oțel inoxidabil: șuruburi, piulițe, etc.

3.2 Dimensiuni de gabarit :

Coșul va avea următoarele dimensiuni de gabarit: înălțime de la nivelul solului: 1100-1200 mm; lățime: 500-600 mm (gabarit pe orizontală)

3.3 Cerințe privind acoperirile de protecție

- Supportul, pubela, elementele sistemelor de basculare și închidere trebuie să fie grunduite, zincate la cald sau alt tratament împotriva coroziunii și vopsite în câmp electrostatic cu vopsea de culoare neagră.
- Lamele din lemn înainte de lăcuire, vor fi tratate cu substanțe ignifuge și cu lazură ecologică de exterior (o combinație de uleiuri vegetale) pentru a fi rezistente la intemperii și razele UV. Nuanța lacului va fi stabilită după încheierea contractului. Tratamentul de ignifugare trebuie să execute pentru a preveni arderea lamelor în cazul în care se dă foc cu rea intenție sau se aruncă în pubelă țigări nestinse – situații cu care ne-am confruntat de nenumărate ori. Prinderea lamelor de pubelă să se realizeze cu elemente de asamblare din inox.

3.4 Alte cerințe constructive:

- Pubela colectoare să aibă prevăzută la partea inferioară găuri pentru scurgerea apei provenite din precipitații și ușurarea operației de spălare periodică precum și scrumieră pentru stingerea țigărilor;

- b) Suportul va fi prevăzut la partea superioară cu acoperiș (capac) a cărui suprafață să acopere deschiderea pubelei, ușor arcuit pentru scurgerea și împiedicarea pătrunderii precipitațiilor în pubelă. Acesta trebuie să aibă prevăzute la partea inferioară elemente de ancorare și fixare în beton. Partea de țevă care va intra în fundația de beton va avea minimum 30 mm, pe care vor fi sudate niște bucăți de fier beton pentru a evita smulgerea din fundație, precum și o talpă de fixare pe suportul metalic al coșului (țeava care intră în fundație va fi în prelungirea piciorului). Partea superioară a tevii (piciorului) va fi acoperită cu dopuri sau alt sistem care să prevină pătrunderea apei în interiorul acesteia.
- c) Sistemul de basculare a pubelei în vederea golirii și de închidere după golire, trebuie concepute astfel încât după golire pubela să revină în poziție perfect verticală și să nu permită autorăsturnarea sub propria greutate sau când este plină. Acestea trebuie de asemenea vopsite în câmp electrostatic cu vopsea de culoare neagra.
- d) Scrumiera va avea în partea superioară dimensiunile de aprox. 6x6 cm, pentru a asigura suficient spațiu de stingere și colectare a mucerilor de țigară.
- e) Toate elementele de fixare a subansambelurilor componente trebuie asigurate împotriva autodesfacerii sau a desfiletării intenționate de către persoane răuvoitoare. Asigurarea piulițelor de va face la alegere de către furnizor: șaibe Grower, șaibe de siguranță, piulițe autoblocante, etc.
- f) Produsele vor fi personalizate prin inscripționarea textului "**Primăria Botoșani**". Modul de inscripționare vopsire cu șablon, lipire de autocolant, etc. va fi ales de furnizor și va fi amplasat pe una din lamele din lemn.

4. CONDIȚII TEHNICE DE CALITATE A PRODUSELOR

- a) Calitatea materialelor utilizate trebuie să confere rezistență, siguranță în exploatare și durabilitate.
- b) Suprafețele metalice să fie plane și curate, să nu prezinte zgârieturi, ondulări, lipsă de material, fisuri, iar pelicula de vopsea să fie netedă, fără denivelări, colorații neuniforme, urme de matriță, rosături, etc. După prelucrarea mecanică, părțile componente exterioare să nu prezinte asperități, sudurile de la partea exterioară să fie netede și fără rugozități
- c) Suprafețele din lemn trebuie să nu prezinte fisuri, găuri, punji de rășină, noduri, mușgai, putregai, etc., să fie rindeluite și șlefuite pe fețe și muchii
- d) Toate muchiile trebuie să fie teșite, rotunjite, bine finisate pentru a evita accidentarea utilizatorilor.
- e) Elementele de asamblare (șuruburile) să fie din material anticoroziv (inox), cu cap rotunjit sau cap îngropat și acoperit, atât pentru siguranța utilizatorului, cât și din motive estetice.

5. LIVRARE, AMBALARE, TRANSPORT

- a) Produsele se vor livra ambalate pentru a fi protejate pe durata transportului și depozitării ulterioare, până la amplasarea în teren. Furnizorul se va îngriji ca înainte de ambalare și transport produsele să fie bine uscate după operația de acoperire de protecție, astfel încât la livrare suprafețele să nu prezinte rosături sau urme în stratul de vopsea sau lac.
- b) Cheltuielile de transport a produselor la achizitor intră în prețul produsului;
- c) Marfa va fi transportată la magazia unității situată la sediul *Trei Coline* din str. Codrului nr. 16.
- d) Produsele vor fi însoțite de avizul de însoțire a mărfii, certificatul de calitate și garanție și declarația de conformitate prin care furnizorul garantează că produsele respectă cerințele de calitate a materialelor și a acoperirilor de protecție prevăzute în caietul de sarcini și însoțite în oferta tehnică.

6. RECEPȚII, GARANȚII

- a) Furnizorul va specifica în ofertă termenul de garanție a produsului care trebuie să fie de minimum 12 luni de la data livrării;
- b) Se vor recepționa numai produsele corespunzătoare din punct de vedere calitativ, care respectă cerințele caietului de sarcini. Nu se vor recepționa produse care sunt incomplete, fără accesorii, deteriorate ori degradate.
- b) Dacă în perioada de garanție produsele se deteriorează datorită unor vicii de fabricație acestea vor fi reparate sau înlocuite de furnizor, pe cheltuială proprie;
- c) Recepția produselor se va face urmărindu-se respectarea cerințelor din prezentul Caiet de Sarcini și se va finaliza cu un proces verbal de recepție care va însoți factura în vederea efectuării plății.

7. CERINTE MINIMALE PENTRU OFERTA TEHNICO-FINANCIARĂ

a) Documentația tehnică va cuprinde, în **text și schițe**, toate caracteristicile tehnice ale produselor cerute în caietul de sarcini, materialele folosite, finisajele, informații referitoare la capacitate, dimensiuni, îmbinări, materialul din care este confecționat, tipul acoperirilor de protecție, etc. Informațiile vor fi complete, corecte, precise și explicite și vor cuprinde pe lângă principalele caracteristici tehnice, calitative și termenul de garanție.

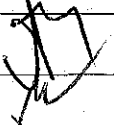
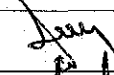

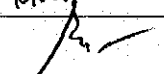
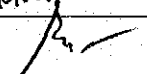
b) Fișa tehnică a produselor care să conțină descriere, desenul sau fotografia de prezentare a produselor, dimensiunile de gabarit, capacitatea de colectare, greutatea, indicații de montaj, etc.

c) În oferta se va indica prețul unitar în lei / buc., fără TVA.,

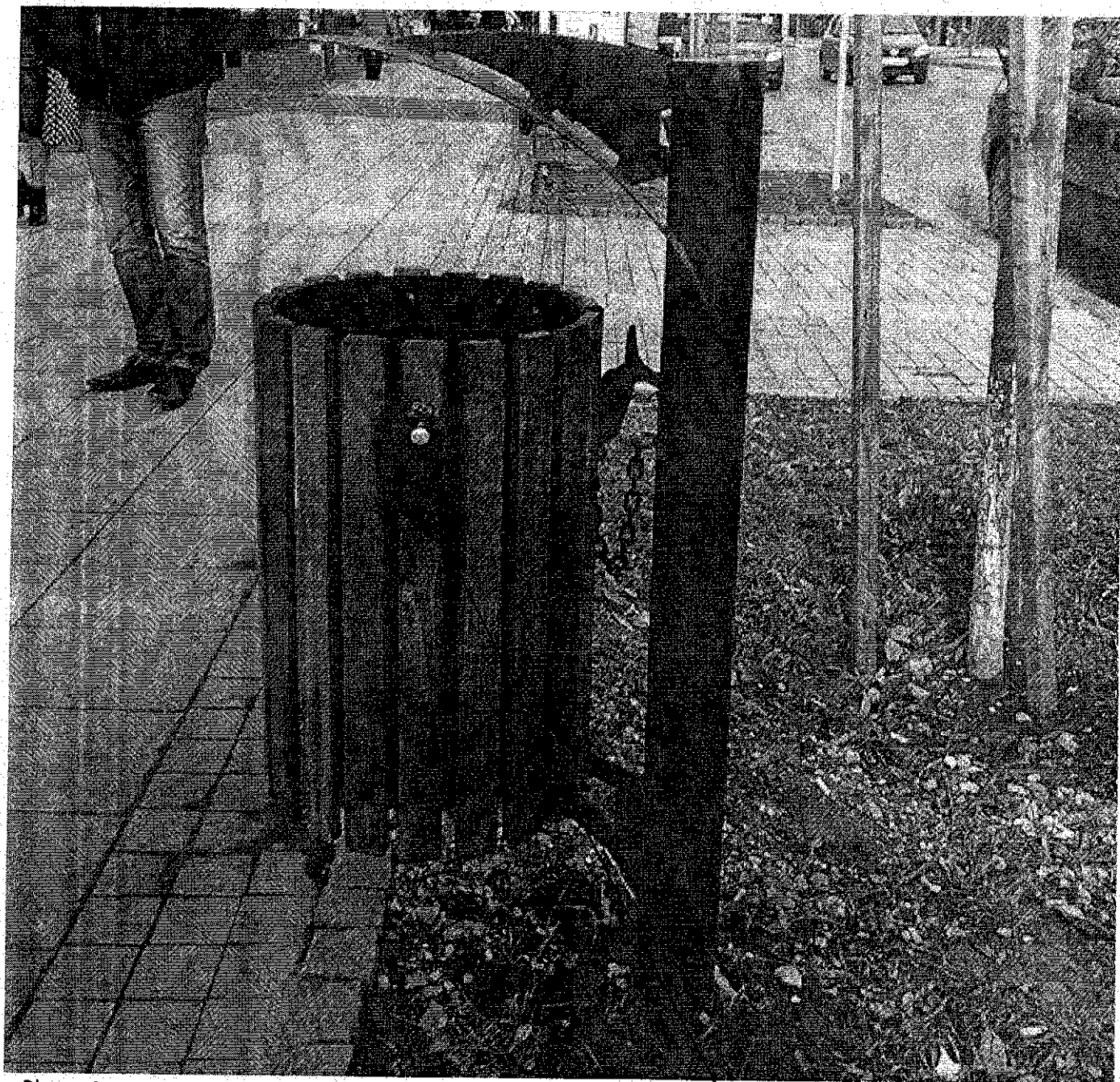
d) Termenul de livrare a produselor va fi de maxim 60 zile calendaristice de la data încheierii contractului.

8. ANEXE

1. Anexa 1

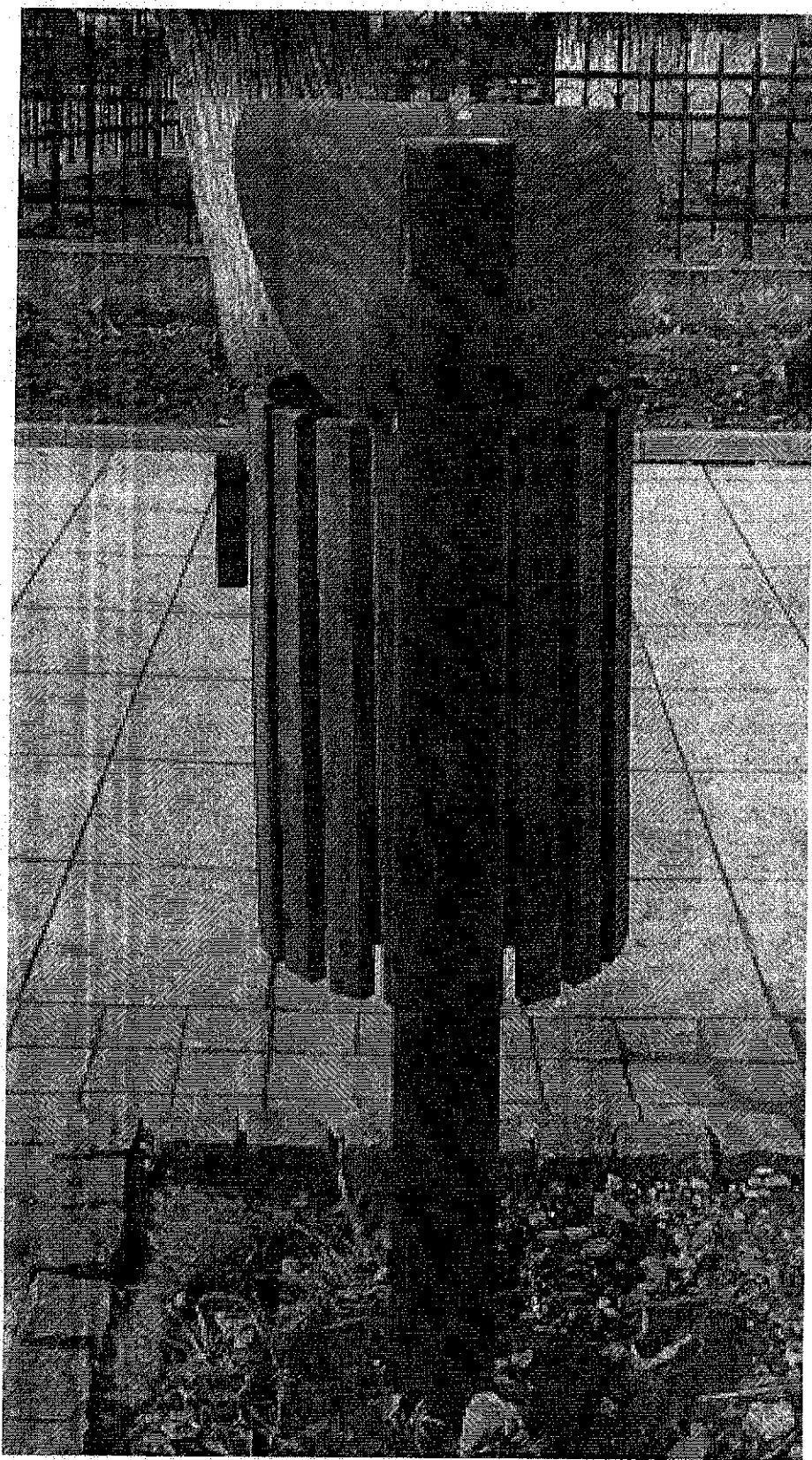
Prenume / NUME	Funcție	Direcție / Serviciu / Birou / Compartiment	Data	Semnătură
Cosmin-Ionuț ANDREI	Viceprimar			
Adriana ZAICEANU	Administrator public			
Nicolae SEMENESCU	Director Executiv	Direcția EDILITARE		
Bogdan BEȚENCHI	Șef Serviciu	Serviciu EDILITARE		
Larisa RAȚĂ	Consilier	Compartimentul SPAȚII VERZI	17.02.2016	

Anexa 1 la Caietul de sarcini



Plansa 1

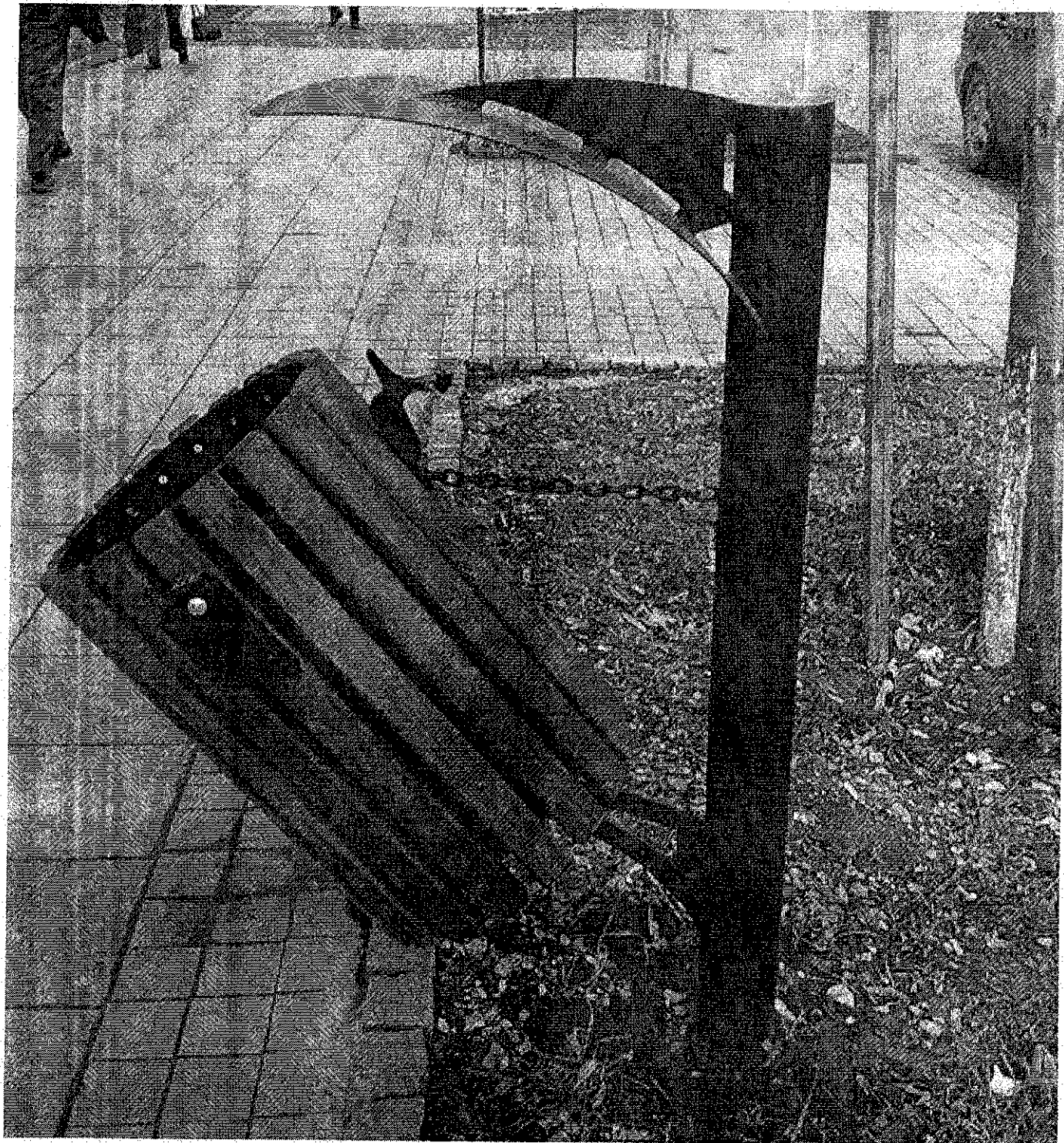
Scrumiera



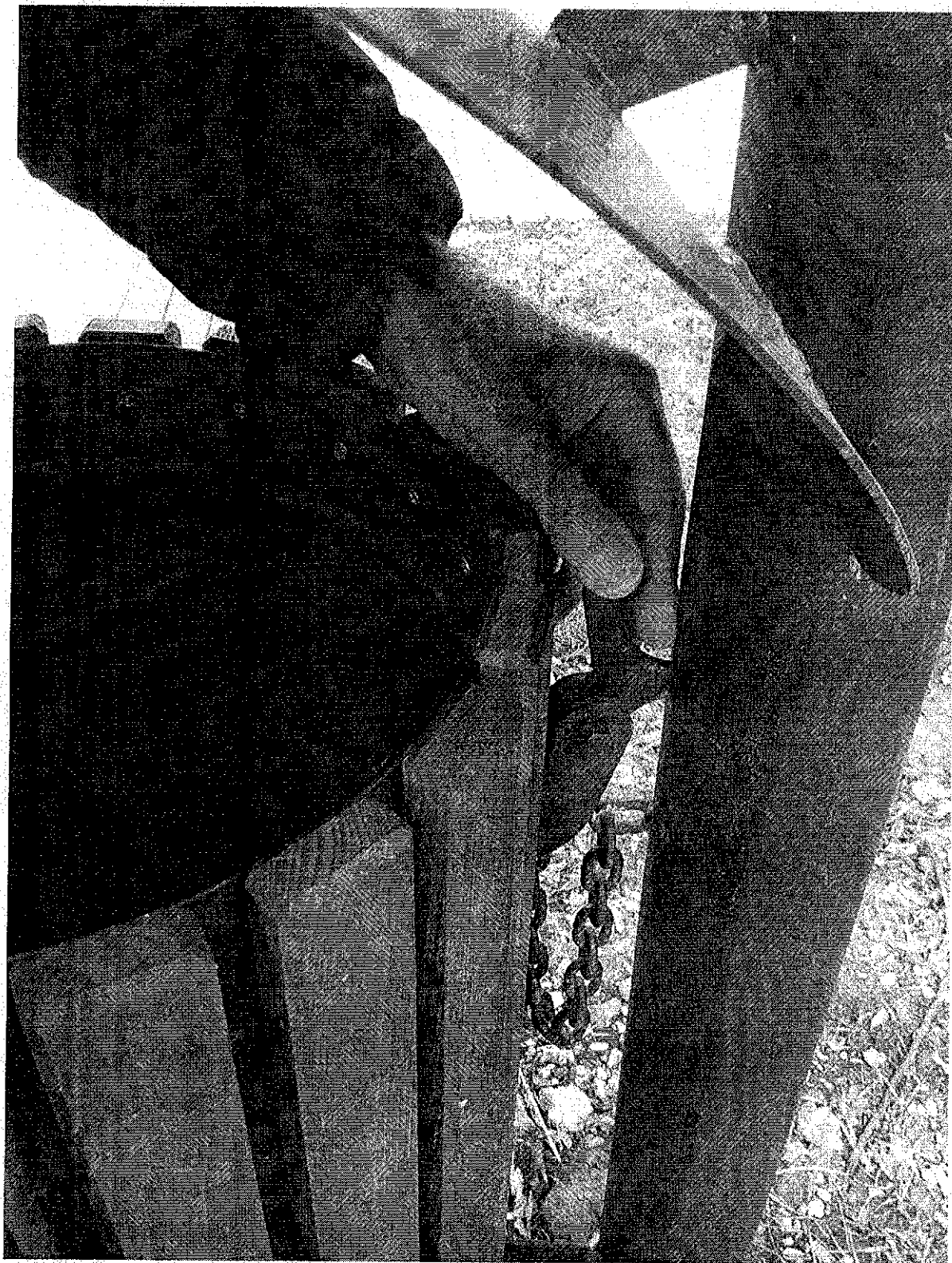
Plansa 2



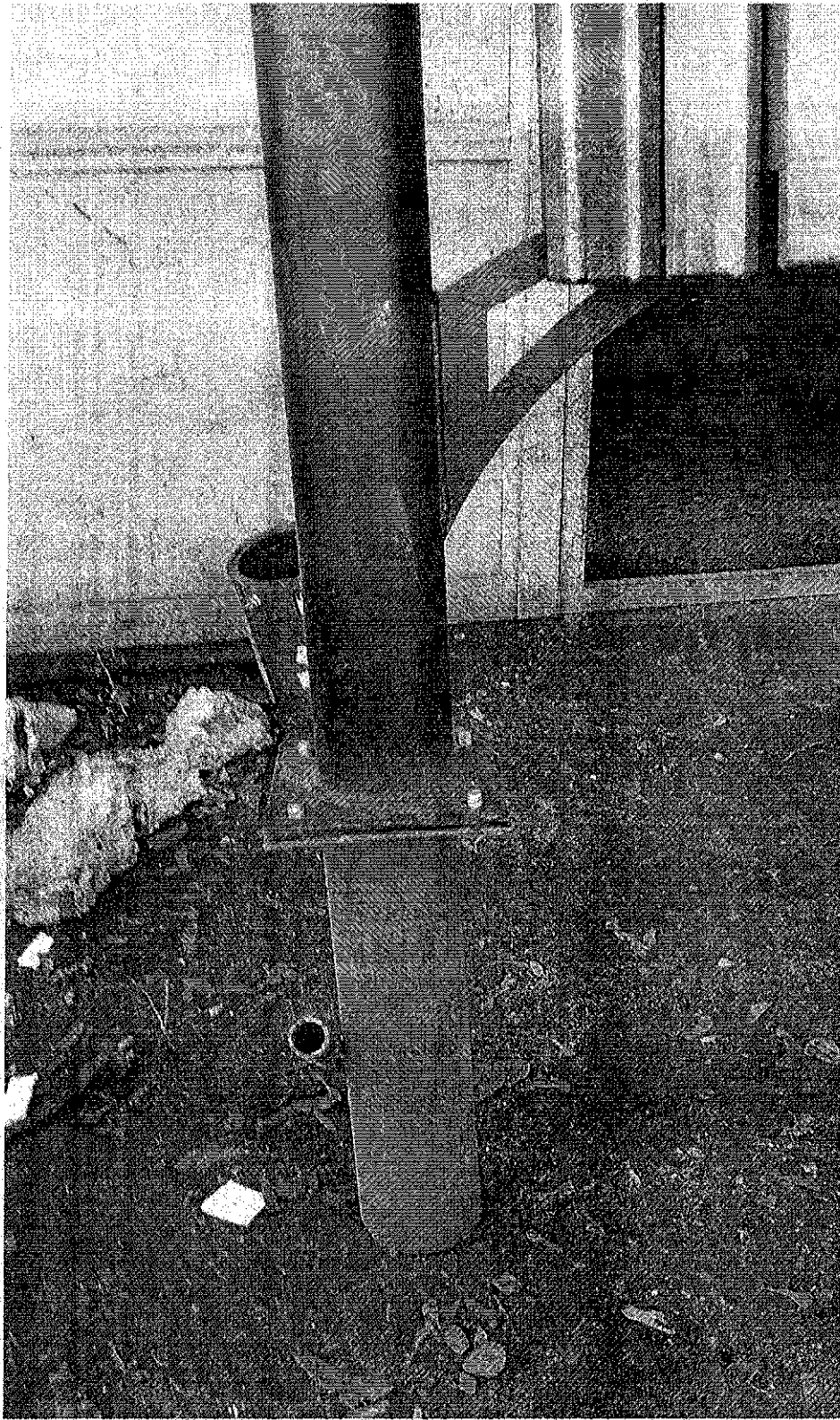
Plansa 3



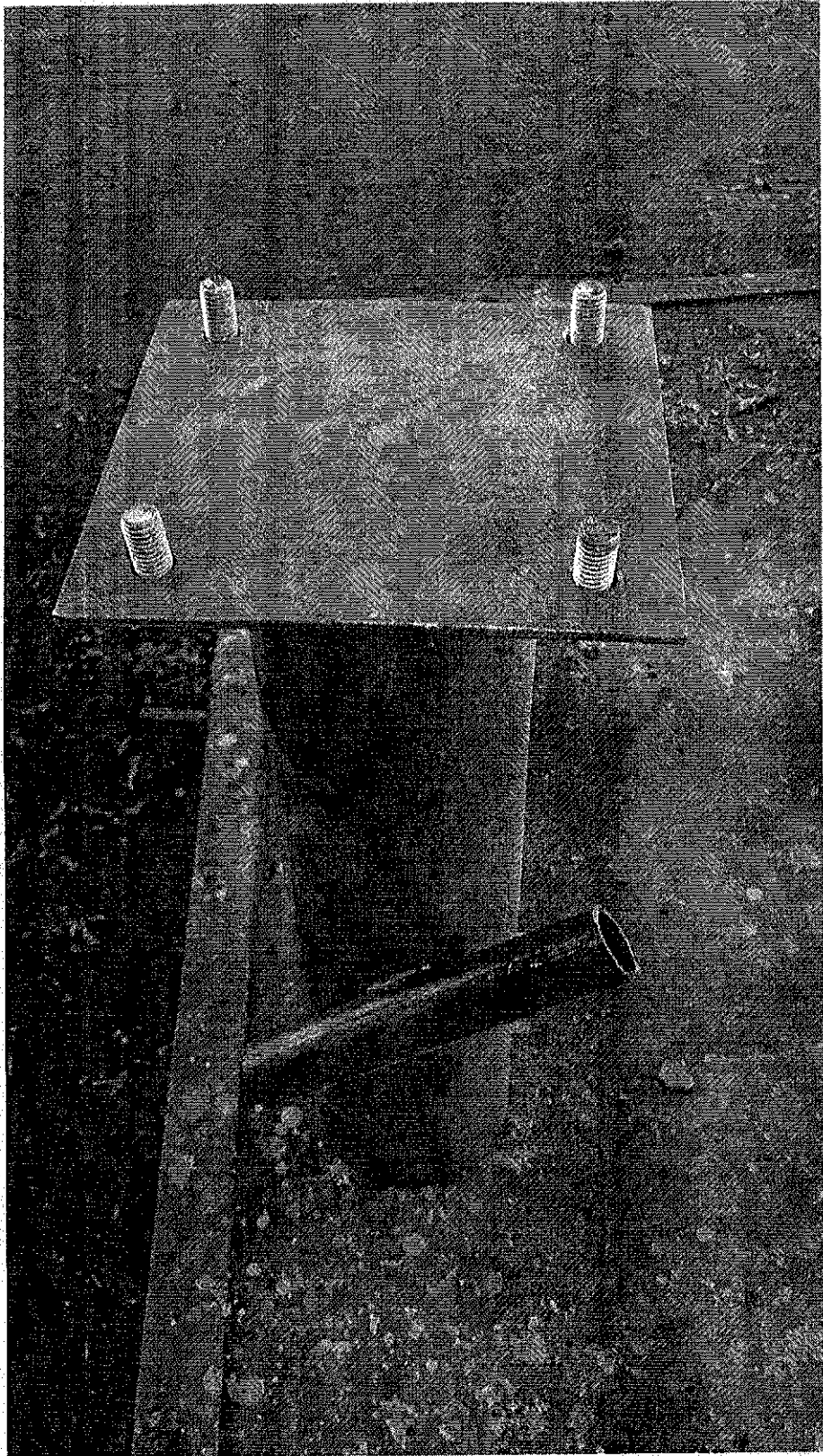
Plansa 4



Plansa 5



Plansa 6



Plansa 7